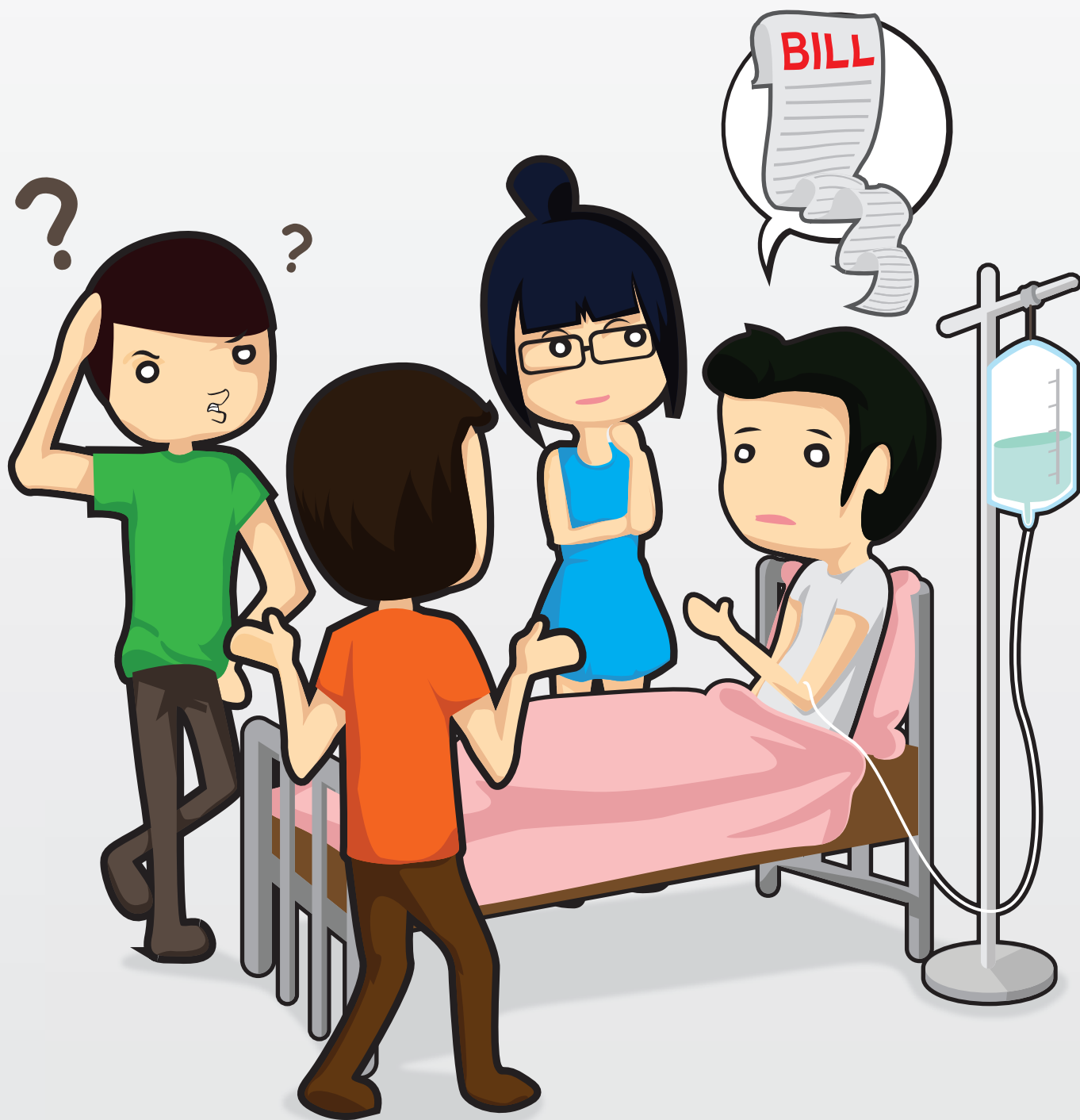




MINISTRY OF HEALTH
SINGAPORE

打消新加坡医疗消费的 10大误解

医疗制度指南



医疗与保健费用是许多国人关注的课题之一。

我国的医疗保健制度着重于政府与国人共付医药费，鼓励人民为自己的健康负责。但是，政府也为了确保国民都能负担得起医疗费用，而设立了多层医药保健资助计划及津贴。

其中包括:

经过支付能力调查的医药费津贴 确保最需要协助的国民能得到更多的政府资助。

保健储蓄 是个人医药储蓄户头计划，帮助国人支付他们的医疗费用，避免他们陷入财务困难。

健保双全计划 协助国人应付医治重病或长期住院的医疗开销。有了保健储蓄和健保双全计划，国人的医药费变得较容易负担。

保健基金 是政府设立的医疗基金，为那些无法应付医疗开销而需要协助的国人提供援助。

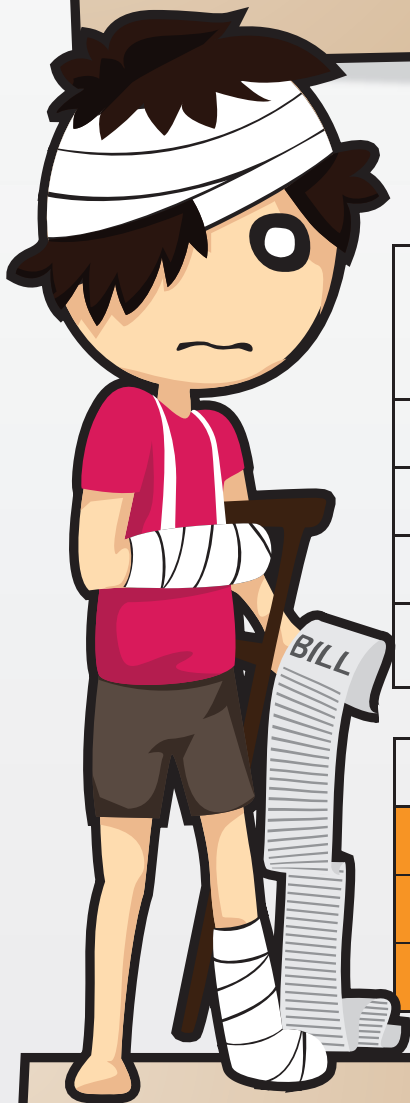


我们将在这手册说明十项有关医疗保健的误解，让您更深入了解政府设立各层保健安全网。

误解 #1

我不愿留院治疗因为我支付不了庞大的住院费用。

国人在政府医院B2/C等级的病房留院求医的费用都会得到高达八成的津贴。在津贴后，B2/C等级病房的平均留院费是\$1,768 (2010)。多数国人年龄到56至60岁时，在保健储蓄里的资金往往超出在这笔医药费。您也可使用健保双全计划或至亲的保健储蓄来支付其余的费用。



如何使用健保双全计划和保健储蓄减轻医药费负担（85百分位数）

病人资料：七十岁女士
状况：髌部骨折
住院天数：8天（C等级病房）

病房与治疗费	\$4,080
手术费	\$3,800
植入体费用	\$1,920
总帐单（津贴前）	\$9,800
总帐单（津贴后）	\$2,820
健保双全计划支付数额	\$1,456
用保健储蓄支付数额	\$1,364
以现金支付	\$0

政府医院不会因病人付不起医药费而将他们拒于门外。如果您有经济上的困难，可选择入住较便宜的C级病房，同时也能得到高达80%的政府津贴。除了根据自己的经济能力选择入住负担得起的病房之外，您也可选择较低廉但同样有效的治疗，或向政府医院的医疗社工询问有关保健基金之类的资金援助计划。

误解 #2



我已拥有**健保双全计划**，不需要**乐龄健保计划**。

健保双全计划和乐龄健保计划是两项不同的保健计划。健保双全计划能帮您应付在B2/C级病房长期住院或动手术的费用。乐龄健保计划则是帮您支付与老年有关的疾病所带来的医疗费用。

误解 #3

医院设定了支付能力调查后，我就不能选择入住B2/C等级的病房。

无论是哪个收入基层的国人都能选择入住B2/C等级病房。支付能力调查的目的是让医院了解哪些病人需要更多的资助。如果您选择不通过收入测试，您还是能分别在B2与C等级病房得到50%和65%的住院津贴。

误解 #4

我的保险经纪人表示我目前的**综合健保双全计划(IPs)**的保险范围不会因更换保险公司而改变。



当您更换您目前的综合健保双全计划时，之前的保险合约将被包销。如果您的健康状况有所改变，您或许会失去之前所受保的治疗费用。您的健保双全计划则不会被影响。

误解 #5



需要长期洗肾的低收入病患可向国家肾脏基金或肾脏透析基金申请资金津贴。有关的慈善机构也会提供有需的病患而外的经济支援。您也能使用保健储蓄和健保双全计划帮忙支付洗肾的医疗费用。请向医院或洗肾中心的医疗社工询问有关的资金援助计划。

我患了需要长期洗肾治疗的肾病。因此我不能工作也负担不起洗肾费用。

误解 #6



需要支付疗养院费用的低收入家庭可通过支付能力调查后向政府申请高达75%的资金津贴。某些疗养院也为有需的病患提供而外的经济支援。

您可向疗养院或护联中心(AIC)询问有关的资金援助计划。

我的母亲卧病在床，需要入住疗养院。目前并没有任何能帮助支付疗养院费用的资金援助计划。

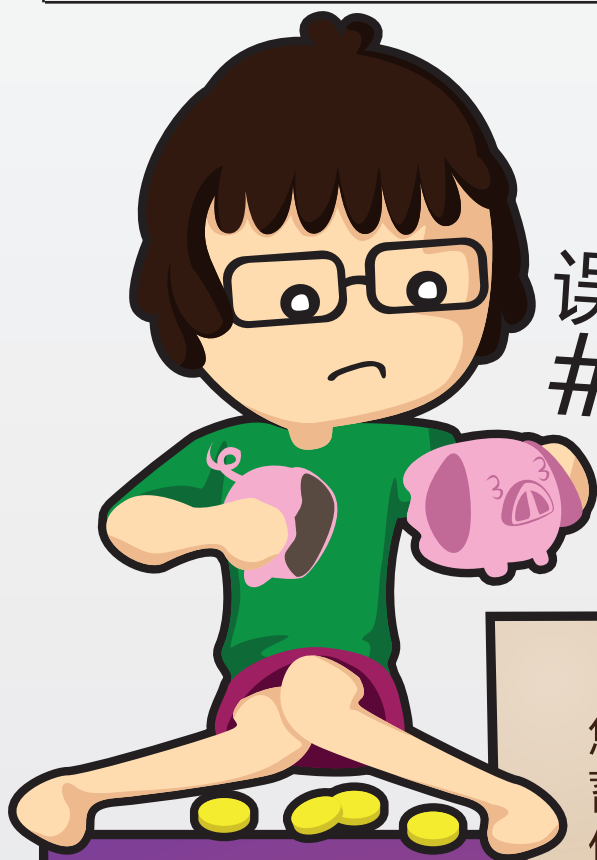
误解 #7

大部分B2/C等级病房的住院费用都能完全用保健储蓄和健保双全计划来支付。在2010年，10位住院病人里就有7位因使用保健储蓄和健保双全计划而无需缴付任何现金。不同等级的病房虽有不一样的设施，费用及津贴，但是医疗素质却不会因不同等级而异。

即使有了**保健储蓄和健保双全计划**还是不够支付住院的医药费用。我不得不买昂贵的私人医药保单才能够确保日后有足够的医疗资金。

政府医院病房等级的住院费表:

病房等级	津贴率	中位数费用	平均费用
A [单人病房, 冷气, 电视机]	0%	S\$2,966	S\$5,076
B1 [四人病房, 冷气, 电视机]	20%	S\$2,266	S\$4,282
B2 [六人病房, 自然通风, 没电视机]	50-65%	S\$1,033	S\$1,817
C [八-十人病房, 自然通风, 没电视机]	65-80%	S\$865	S\$1,729



误解 #8

希望入住政府医院或私人医院A和B1级病房的国人可选择由私人保险机构提供的综合健保双全计划。您可向财务顾问查询更多关于这计划的详情。

我的**保健储蓄户**口里的资金不足够，不能缴付医药费。

您也能使用您伴侣，孩子或家长的保健储蓄金来支付医药费。政府医院不会因病人付不起医药费而将他们拒于门外。

如果您无法支付您或家人的医药费，可向政府医院的医疗社工询问有关保健基金之类的资金援助计划。

误解 #9

保健储蓄和健保双全计划只能用来支付住院费用。对于慢性病的长期门诊却没有任何医药费用资助。

保健储蓄和健保双全计划也可支付某些较昂贵的门诊治疗，例如洗肾费，化疗和放疗。

从2012年1月起，国人也能在一些专科，全科，以及综合诊疗所用保健储蓄来支付十种慢性病的治疗费用，每年能使用的资金是\$400。包括在内的十种慢性病有：糖尿病，高血压，高胆固醇，中风，哮喘病，慢性阻塞性肺病，精神分裂症，老年性痴呆症，和躁郁症。

综合诊疗所也同时为国人提供高品质但价格低廉的治疗服务。参与基层医疗合作计划的私人全科诊所也为中低收入的国人提供医疗津贴。

您可向综合诊所的医疗社工或指定专科诊所查询更多资金援助计划的详情。

误解 #10

我还年轻，身体健康，同时也有工作上的医疗福利，不需要买健康保险。

病痛随时都有可能发生在任何人身上。被诊断患上疾病后，才想买保险将十分困难，所以提早为自己和家人保险是明智的选择。

而且健保双全计划和综合健保双全计划的保费是依年龄而定的。投保人越年长，保费就越高。您能使用保健储蓄支付保费。医疗福利会因退休或换工作而停止，但健保双全计划和综合健保双全计划所带来的保障却不会变。

由于保险计划应依照各人的需求而定，您可向财务顾问查询适合您的保健计划详情。



MINISTRY OF HEALTH
SINGAPORE

打消新加坡医疗制度的
10大误解

请到以下网站查询
更多有关详情



<http://www.moh.gov.sg>

卫生部网站提供保健储蓄，
健保双全计划，和基层医疗
合作计划的资料

<http://www.cpf.gov.sg>

公积金局网站提供保健储
蓄，健保双全计，和综合
健保双全计划的资料

<http://www.aic.sg>

护联中心(AIC)网站
提供疗养院费用的经
济支援讯息

<http://www.hpb.gov.sg>

保健促进局网站提供使用
保健储蓄支付慢性病的治
疗费用的资料